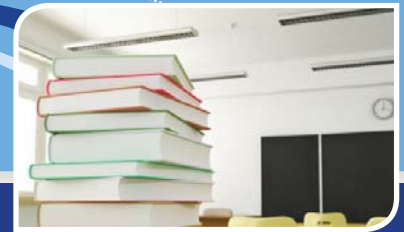


Informe de Responsabilidad Escolar 2011-12 — Publicado durante el año escolar 2012-13

8809 Coffman-Pico Road Pico Rivera, CA 90660
Teléfono: (562) 801-5049 Fax: (562) 942-7989

GRADOS: K - 5º
<http://rve.erusd.org>



Mensaje del Director

En la Escuela Primaria Río Vista (*Río Vista Elementary School*) nos comprometemos a crear un ambiente cálido, limpio, seguro y enriquecedor con altas expectativas, en el que los alumnos puedan alcanzar su máximo potencial de aprendizaje. Buscamos crear un ambiente en el que los alumnos no sólo se sientan bienvenidos, sino que también tengan muchos deseos de participar en su educación. Nos esforzamos por brindar a los alumnos oportunidades que les permitan adquirir conocimientos y experiencia que resulten beneficiosos para su éxito futuro en este mundo cambiante.

Los maestros, los empleados Clasificados, el director y las familias trabajarán en forma conjunta con el fin de preparar a los alumnos para que triunfen no sólo en la escuela pero también en una sociedad global, concentrándose en la comunicación y el desarrollo del pensamiento crítico. Seguimos construyendo asociaciones sólidas con los padres, animándoles a asumir roles de liderazgo y participar en la toma de decisiones de los programas educativos.

Nuestra misión afirma que si trabajamos juntos, todos los alumnos de la Escuela Río Vista desarrollarán una autoestima positiva y pasión por el aprendizaje permanente.

Dean Cochran, Director

Participación de los Padres de Familia

Nuestra Organización de Padres y Maestros (PTO) es la base de nuestros voluntarios escolares. Agradecemos infinitamente a estos padres y miembros de la familia en particular por trabajar como voluntarios durante incontables horas para hacer de nuestra escuela un lugar mejor. La siguiente es una lista de las actividades que la organización PTO ayuda a patrocinar:

- Asambleas escolares
- Excursiones
- Semana del Listón Rojo
- Olimpiada de Ciencias
- Kermés / Danzas
- Noches familiares
- Reconocimientos/Incentivos para alumnos
- Tienda del éxito
- Promoción del 5º grado
- Actividades de recaudación de fondos
- Anuario

Los padres que no participan activamente en el grupo PTO participan de otras formas, tales como:

- Voluntarios en los salones de clase
- Consejo Escolar (SSC)
- Comité Asesor de los Estudiantes de Inglés (ELAC)
- Actividades para recaudar fondos
- Leer es Fundamental (Reading Is Fundamental, RIF)
- Proyectos escolares
- Tareas para el hogar

Nuestro grupo PTO se reúne el primer martes de cada mes a las 6:00 pm. Todos los padres, familiares y maestros son bienvenidos. Ofrecemos cuidado de niños durante las reuniones formales.

También tenemos talleres para los padres que se ofrecen a través del programa La Cosecha del Mes (Harvest of the Month, HOTM) y la organización Hispanic Outreach Taskforce.

Para obtener más información sobre cómo participar, comuníquese con Xaviera Lopez, presidenta de PTO, al (562) 801-5049.

Acceso del Público al Internet

El público puede tener acceso a la red Internet a través de las bibliotecas públicas y otros sitios comunitarios (por ejemplo, la biblioteca *California State Library*). El uso del Internet en las bibliotecas se ofrece generalmente por orden de llegada. Algunas restricciones dependen del horario de operaciones, el tiempo límite por usuario (según la disponibilidad), los programas de *software* instalados y la capacidad de impresión de documentos.



Nuestra Misión

La misión del Distrito Escolar Unificado de El Rancho y la comunidad es brindar un ambiente de aprendizaje innovador y exigente que promueva la excelencia escolar. Prepararemos a los alumnos para que sean aprendices permanentes que alcancen el éxito a nivel académico, intelectual, social, emocional y cultural.

Distrito Escolar Unificado de El Rancho

Norbert Genis, Superintendente

9333 Loch Lomond Drive
Pico Rivera, CA 90660
Teléfono: (562) 942-1500
Fax: (562) 949-2821

www.erusd.org



Informe de Responsabilidad Escolar

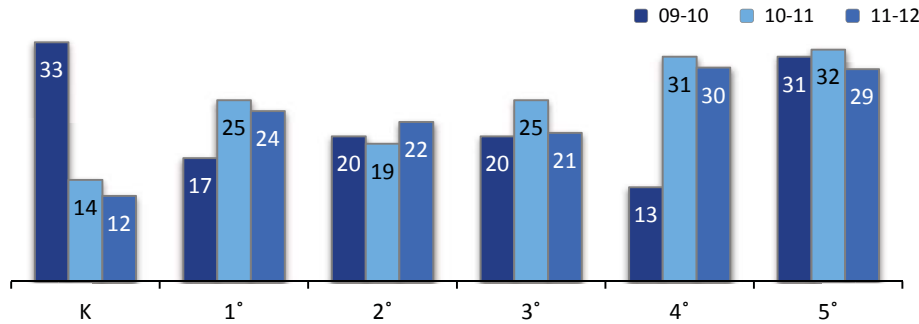
De acuerdo con los requisitos estatales y federales, el Informe de Responsabilidad Escolar (SARC) debe ser publicado anualmente por todas las escuelas públicas. Este informe es una herramienta para los padres y las partes interesadas que informa sobre el progreso de la escuela, sus resultados en las pruebas y sus logros obtenidos.



Alumnado por Clase

Distribución del alumnado — Número de alumnos

Comparación de los datos de tres años



Alumnado por Clase

La gráfica de barras de abajo muestra los datos de tres años para el tamaño promedio de los grupos y la tabla muestra los datos de tres años para el número de salones de clase por tamaño.



Distribución del Alumnado

Comparación de los datos de tres años

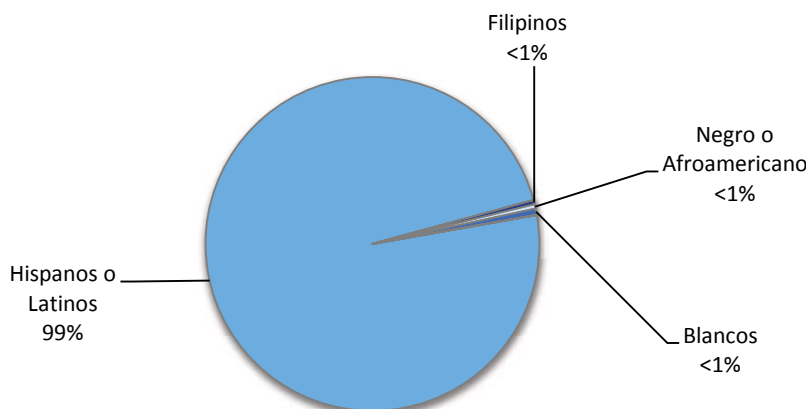
Grado	Número de Aulas por Tamaño de Clase								
	09-10			10-11			11-12		
	1-20	21-32	33+	1-20	21-32	33+	1-20	21-32	33+
Kínder			2	7			6		
1º	4				3		1	3	
2º	3	1		4			1	3	
3º	2	2			3		2	2	
4º			2		2	1		2	
5º		1	1		2			3	

Matrícula y Datos Demográficos

La matrícula total de esta escuela durante el año escolar 2011-12 fue de 482 alumnos.*

Demografía

Año escolar 2011-12



Examen de Aptitud Física de California

En la primavera, todos los alumnos de 5º, 7º y 9º grado deben participar en el Examen de Aptitud Física de California (*Physical Fitness Test, PFT*). La Junta de Educación Estatal designó el *Fitnessgram*® como la prueba de aptitud física para los alumnos de las escuelas públicas de California. Este examen mide seis áreas clave:

1. Capacidad aeróbica
2. Composición corporal
3. Flexibilidad
4. Fuerza y resistencia abdominal
5. Fuerza y resistencia de la extensión del torso
6. Fuerza y flexibilidad de la parte superior del cuerpo

El principal objetivo de *Fitnessgram*® es ayudar a los alumnos a que adquieran el hábito de practicar la actividad física durante toda la vida. La tabla muestra el porcentaje de alumnos que alcanzó los estándares establecidos en el periodo de pruebas más reciente. Para obtener información más detallada sobre el examen PFT de California, visite el sitio: www.cde.ca.gov/ta/tg/pf/.

Porcentaje de Alumnos que Alcanzó los Estándares de Aptitud Física

Año escolar 2011-12

Grado 5º

Cuatro de seis estándares	29.30%
Cinco de seis estándares	23.20%
Seis de seis estándares	9.80%

* Los datos de inscripción se obtuvieron de DataQuest y son precisos hasta septiembre de 2012.

Inspección de los Elementos de las Instalaciones Escolares

La tabla(s) muestra los resultados más recientes de la inspección a las instalaciones para la cual se utiliza el formulario de Herramienta de Inspección (FIT) u otro formulario equivalente. La siguiente lista incluye los elementos inspeccionados.

- **Sistemas:** Sistemas de gas/conductos, alcantarillado y sistema mecánico (calefacción, ventilación, aire acondicionado)
- **Interiores:** Superficies interiores (pisos, techos, paredes y envestaduras de ventanas)
- **Limpieza:** Control de plagas/insectos, limpieza general (terrenos, edificios, salones y áreas comunes)
- **Sistema eléctrico:** Interiores y exteriores
- **Baños/bebederos:** Baños, lavabos/bebederos (interiores y exteriores)
- **Seguridad:** Equipo de seguridad contra incendios, sistemas de emergencia, materiales dañinos (interior y exterior)
- **Sistemas estructurales:** Condición de la estructura y techos
- **Exteriores:** Ventanas, puertas, entradas, bardas, patios y terrenos para jugar

Condición de las Reparaciones Efectuadas en las Instalaciones

La inspección determina el estado de la reparación y lo califica según la condición: buena, aceptable o mala. El resumen general de la condición de las instalaciones se califica en las categorías de ejemplar, bueno, aceptable o condición mala.

Condiciones y Mejoras de las Instalaciones Escolares				Año escolar 2012-13
Elemento inspeccionado	Estado de la reparación	Elemento inspeccionado	Estado de la reparación	
Sistemas	Bueno	Baños/bebederos	Bueno	
Interiores	Bueno	Seguridad	Bueno	
Limpieza	Bueno	Sistemas estructurales	Bueno	
Sistema eléctrico	Aceptable	Exteriores	Bueno	
Resumen general de la condición de la escuela			Bueno	
Fecha más reciente de la inspección de las instalaciones			11/14/2012	
Fecha más reciente en que se completó el formulario de inspección			11/14/2012	

Deficiencias y Reparaciones

La tabla muestra las reparaciones necesarias de todas las deficiencias encontradas durante la inspección de instalaciones. Independientemente del estado de la reparación de cada elemento, todas las deficiencias están incluidas en la lista.

Deficiencias y Reparaciones		Año escolar 2012-13
Elemento inspeccionado	Deficiencias, acción planeada o efectuada y fecha de reparación	
Sistema eléctrico	Luces fundidas en los salones 5 y 18. (Arreglado inmediatamente)	

Instalaciones Escolares

La Escuela Primaria Río Vista se construyó en 1952. Es un plantel seguro, limpio y bien cuidado. Nuestro plantel está fortalecido con una cerca que rodea el perímetro. El parque se comparte durante el día para tener terreno adicional. La escuela cuenta con 24 aulas, un grupo de preescolar, tres patios de recreo con dos grandes campos, una cafetería con escenario, baños en todo el plantel, una biblioteca y la oficina central.

Se han modernizado todos los salones de clases con plafones falsos, nueva iluminación, pisos nuevos y sistemas de aire acondicionado y calefacción. Todos los salones de clases tienen acceso a Internet y están equipados con retroproyectores digitales y proyectores. Nuestra biblioteca escolar es un excelente lugar que ofrece a los alumnos la oportunidad de seleccionar un libro de entre más de 9,000 títulos que abarcan una variedad de diferentes géneros.

Tenemos dos conserjes de tiempo completo que trabajan diariamente en el mantenimiento del plantel.

Continúa en la barra lateral

Instalaciones Escolares

Continuación de la izquierda

Su principal tarea es mantener las instalaciones en perfecto estado y estéticamente atractivas para todas las personas que visitan nuestro plantel. También tenemos un trabajador que, dos veces por semana, realiza las tareas de mantenimiento y jardinería. Además, solicitamos ayuda al Departamento de Mantenimiento del Distrito para realizar reparaciones e instalar equipos nuevos según sea necesario.

Durante los pasados tres años las mejoras del campus han incluido; los fregaderos del aula y los grifos se sustituyeron por encuentros dóciles ADA, cocina, preparación de alimentos y áreas de servicio también se pintaron y se actualizaron con el suelo de epoxi sin costuras, PTO proporcionó una nueva carpa al frente de la escuela y ventiladores de techo para la cafetería.

Las mejoras previstas para el próximo año incluyen una red de sistemas de informática actualizados de alta velocidad con capacidad inalámbrica en todo el campus. Además la ciudad de Pico Rivera está renovando el parque Río Vista adyacente al recinto que actualizará la zona de campo de nuestro patio superior que se completará en la Primavera de 2013.

El distrito participa en el Programa Estatal de Mantenimiento Diferido el cual provee fondos estatales, que se igualan dólar por dólar, para ayudar a los distritos escolares con gastos para reparación o sustitución de componentes del edificio escolar. Generalmente estos incluyen techos, plomería, calefacción, aire acondicionado, sistemas eléctricos, pintura interior o exterior, y pisos. Durante el año escolar 2012-13, el distrito presupuestó \$430,800 para el programa de mantenimiento diferido. Esto representó el .0106% del presupuesto general de fondos del distrito.



Libros de Texto y Materiales Didácticos

El Distrito Escolar Unificado de El Rancho sigue las pautas y los ciclos de implementación del estado con respecto a los libros de texto de lectura, matemáticas, ciencias sociales, ciencias naturales y Adquisición del Idioma Inglés (English Language Development, ELD) que se utilizan en las escuelas primarias. La recomendación para la implementación de los libros se realiza a través de un comité del distrito integrado por maestros, administradores y padres. El aporte de todo el personal de la escuela y de los padres es fundamental para hacer la recomendación. El Comité del Distrito analiza las recomendaciones y hace la votación para implementar los libros. Esta propuesta se envía luego al Consejo Administrativo el cual toma la decisión final de todos los libros de texto nuevos.

Los libros de texto se seleccionaron de la lista más recientemente aprobada por el estado; están en coherencia con el contenido y los ciclos de los parámetros curriculares aprobados por la Junta de Educación del Estado. A cada estudiante se le asigna un libro de texto y cuaderno de ejercicios en las materias básicas para utilizar en clase y llevar a casa.

Lista de Libros de Texto y Materiales Didácticos		Año escolar 2012-13
Materia de estudio	Libro	Año que se Introdujo
Inglés y Literatura	Reading, Houghton Mifflin (K-6)	2009
Matemáticas	California Mathematics, MacMillan/McGraw-Hill	2010
Ciencias Naturales	California Science, MacMillan/McGraw-Hill (K-5)	2009
Historia-Ciencias Sociales	History-Social Science for California, Scott Foresman (K-5)	2009
ELD	Avenues, Hampton-Brown (K-5)	2009

Existencias de Libros y Materiales Didácticos

La siguiente lista muestra el porcentaje de alumnos que carecen de sus libros de texto y materiales didácticos propios.

Porcentaje de alumnos a quienes no materiales por tema		Año escolar 2012-13
Materia de estudio	Escuela Río Vista	Alumnos sin libros
Lectura/ Inglés	0%	
Matemáticas	0%	
Ciencias Naturales	0%	
Historia-Ciencias Sociales	0%	
Artes Visuales y Actuación	◇	
Idioma Extranjero	◇	
Salud	◇	

Calidad de los Libros de Texto

La siguiente tabla resume los criterios requeridos para la elección de los libros de texto y materiales didácticos.

Calidad de los Libros de Texto		Año escolar 2012-13
Criterio	Sí/No	
¿Se han implementado los libros de la lista más reciente y aprobada por la Junta Administrativa Local del estado?	Sí	
¿Están los libros estructurados con el contenido, ciclos y marcos curriculares aprobados por la Junta de Educación Estatal?	Sí	
¿Tiene cada alumno —incluyendo los Estudiantes de Inglés—, acceso a sus propios libros y materiales didácticos para utilizarlos en clase y llevarlos a casa?	Sí	

◇ No es aplicable.

Información Actualizada de los Libros Texto

Esta tabla muestra la fecha en que el libro de texto y la información de los materiales de instrucción fueron obtenidos y verificados.

Información actualizada de los libros	
Año escolar 2012-13	
Fecha de recopilación de datos	10/2012

Seguridad Escolar

El Plan de Seguridad Escolar (SSP) de la Escuela Río Vista se analiza y revisa anualmente por el cuerpo docente y el personal. Se actualizó por última vez en noviembre de 2012. Los padres pueden obtener el plan en la oficina escolar.

Este plan SSP detalla las medidas que se deben tomar en nuestro plantel en caso de terremoto, incendio o presencia de intrusos. Periódicamente, la Escuela Río Vista realiza simulacros de terremoto, incendio y cierre total con el fin de que todos los alumnos y el personal estén preparados para enfrentar una emergencia. El personal revisa cada simulacro para evaluar su efectividad. Los artículos de emergencia de la escuela se encuentran en una caja de emergencia especialmente construida. En los cinco años pasados, la Escuela Río Vista también participó en el simulacro "Great Southern California Shakeout", una actividad y práctica estatal de preparación en caso de terremoto.

A través de la oficina estudiantil de Escuelas Seguras y Saludables de El Rancho, nuestra escuela se ha asociado con agencias de la comunidad para brindar apoyo a los estudiantes y sus familias con programas de salud médica y mental. Río Vista también se esfuerza por mantener un ambiente escolar positivo a través del programa el Carácter Cuenta y el programa de prevención "OLWEUS Bully" (intimidación en la escuela).

La Escuela Río Vista es un plantel cerrado. Todos los visitantes deben ingresar y salir por la oficina de recepción y anotarse antes de ingresar a la escuela. Deben proporcionar una identificación con foto si recogen a los niños antes de la hora de salida. Los miembros del personal supervisan los patios de juego y las áreas comunes durante el día. Además, contamos con unidades de la policía del distrito para garantizar aún más la seguridad de los niños antes, durante y después del horario escolar. Es nuestro objetivo hacer de la Escuela Río Vista un ambiente seguro y propicio para el aprendizaje.

La primaria *Río Vista Elementary School* y el Distrito Escolar de El Rancho continúan trabajando con agencias y asociaciones exteriores, a través de los fondos de escuela seguras REMS, para reforzar aún más la seguridad total de la escuela y su población estudiantil.

Resultados del Programa de Pruebas e Informes Estandarizados para todos los alumnos

Los resultados de los Exámenes y Reportes Estandarizados (*Standardized Testing and Reporting, STAR*) son evaluados y comparados con los estándares estatales en base a cinco niveles de desempeño: **Avanzado** (*sobrepasa las normas estatales*), **Dominio** (*cumple con los estándares estatales*), **Básico**, **Inferior al básico** y **Muy inferior al básico**. Los alumnos con calificaciones en el nivel de dominio o avanzado cumplen con las normas estatales en esa área académica. La tabla(s) muestran el porcentaje de alumnos que obtuvo el nivel de dominio o avanzado en Lengua y Literatura en Inglés, Matemáticas y Ciencias Naturales.

Materia de estudio	Comparación de los datos de tres años										
	Alumnos con puntuaciones en nivel Proficiente o Avanzado			Escuela Rio Vista			Distrito Escolar de El Rancho			California	
	09-10	10-11	11-12	09-10	10-11	11-12	09-10	10-11	11-12		
Inglés y Literatura	42%	46%	53%	44%	45%	50%	52%	54%	56%		
Matemáticas	49%	48%	62%	40%	40%	44%	48%	50%	51%		
Ciencias Naturales	44%	41%	49%	46%	50%	51%	54%	57%	60%		

Resultados de los Exámenes STAR por Grupos — Inglés, Matemáticas y Ciencias Naturales

Grupo	Resultados - Primavera de 2012		
	Inglés y Literatura	Matemáticas	Ciencias Naturales
Todos los alumnos del distrito	50%	44%	51%
Todos los alumnos en la escuela	53%	62%	49%
Hombres	50%	64%	48%
Mujeres	56%	59%	52%
Negros o Afroamericanos	❖	❖	❖
Indios Americanos o Nativos de Alaska	❖	❖	❖
Asiáticos	❖	❖	❖
Filipinos	❖	❖	❖
Hispanos o Latinos	52%	61%	49%
Nativos de Hawai o de las islas del Pacífico	❖	❖	❖
Blancos	❖	❖	❖
De dos o más razas	❖	❖	❖
Con desventajas económicas	49%	61%	44%
Estudiantes de Inglés	22%	42%	❖
Alumnos con discapacidades	29%	36%	❖
Alumnos migrantes que reciben servicios educativos	❖	❖	❖

❖ Los resultados no se muestran cuando el número de alumnos evaluados es de 10 o menos dado que el total de estudiantes en esta categoría es muy reducido para obtener resultados estadísticos o con el fin de proteger la privacidad del estudiante.

Exámenes Estandarizados y Reporte de Resultados

El Programa de Exámenes y Reportes Estandarizados (STAR) tiene como objetivo identificar las áreas académicas fuertes y débiles para mejorar el aprendizaje de los estudiantes. El programa STAR consta de varias pruebas clave que están diseñadas en base a la edad del estudiante y las necesidades individuales. Estas pruebas incluyen: la Prueba Estandarizada de California (CST), la Evaluación Modificada de California (CMA) y la Evaluación de Desempeño Alternativo de California (CAPA).

Las pruebas CST son evaluaciones de opción múltiple en Lengua y Literatura en Inglés, Matemáticas, Ciencias Naturales, e Historia-Ciencias Sociales de diferentes niveles de grado. Algunos grados también participan en la prueba de composición escrita. Los exámenes CST se utilizan para determinar el rendimiento de los estudiantes de los Contenidos Académicos Estandarizados de California. Estos estándares definen los conocimientos y habilidades que los alumnos deben aprender en cada grado escolar y materia de estudio.

La evaluación CMA es una prueba modificada para los alumnos que presentan alguna discapacidad de aprendizaje y que estudian bajo un Programa de Educación Individualizado (IEP). La evaluación está diseñada específicamente para los alumnos cuya discapacidad les impide demostrar que han alcanzado el dominio de los conceptos de su grado, sin ofrecerles modificaciones.

El examen CAPA es una evaluación alternativa para los estudiantes que presentan una discapacidad cognitiva severa y que son incapaces de presentar los exámenes CST sin adaptaciones, y el CMA igualmente sin modificaciones.

Para obtener un reporte completo de todos los exámenes, la tasa de participación, los grupos y los resultados por grados, visite el sitio: <http://star.cde.ca.gov/>.



Índice de Desempeño Académico

El Índice de Desempeño Académico (*Academic Performance Index, API*) es una medida anual del desempeño académico y el progreso de las escuelas en California. El API es un puntaje en una escala de 200 a 1,000 que refleja el nivel de desempeño académico de un grupo determinado de estudiantes, la escuela o el distrito basado en los resultados de todo el estado. El resultado API de 800 es el objetivo para todo el estado.

El ciclo de informes del Índice de Desempeño Académico anual consta del API de base y de crecimiento. El ciclo de informes comienza con el API de base y los resultados se publican aproximadamente un año después de los exámenes (por ejemplo, el API de base de 2011 se calculó a partir de los resultados de los exámenes a nivel estatal realizados en la primavera de 2011, pero los resultados no se publicaron sino hasta mayo de 2012). El API de crecimiento calcula los resultados del examen de la misma manera y con los mismos indicadores que el API de base, pero a partir de los resultados del examen del año siguiente (por ejemplo, el API de crecimiento de 2012 se calculó a partir de los resultados de los exámenes a nivel estatal realizados en la primavera de 2012 y se publicó en septiembre de 2012). El año del API corresponde al año de los exámenes. Por lo tanto, para el ciclo de informes del API 2011-12, se usaron el indicador de base de 2011 y el indicador de crecimiento de 2012. Para representar cuánto cambió el API de una escuela de 2011 a 2012 (conocido como el crecimiento del API para 2011-12), se le resta al API de crecimiento de 2012 el API de base de 2011. El informe del API de base incluye el API de base, los objetivos y las valoraciones. El informe del API de crecimiento incluye el API de crecimiento, el crecimiento logrado y si los objetivos se cumplieron o no.

Para obtener más información, visite www.cde.ca.gov/ta/ac/ap/documents/infoguide12.pdf para tener una guía informativa del API y www.cde.ca.gov/ta/ac/ay/documents/overview12.pdf para tener un panorama general del API.

Rangos del Índice del Desempeño Académico

Rangos del Índice de Desempeño Académico	Comparación de los datos de tres años		
	2009	2010	2011
Rango API estatal	2	3	3
Rango API de escuelas similares	2	2	1

Pruebas API

Los datos de las evaluaciones sólo se reportan cuando corresponden a los grupos numéricamente significativos. Para ser considerado "numéricamente significativo" en el API, el grupo debe tener: (1) por lo menos 50 estudiantes con puntuaciones válidas del programa STAR y que representen al menos el 15% del total dentro del programa, o (2) un mínimo de 100 alumnos con puntajes válidos en las pruebas del programa STAR.

Rangos del Índice API

Las escuelas se dividen en diez categorías de igual tamaño llamadas "percentile" donde 1 corresponde al nivel del percentile más bajo del API, y 10 al más alto. El rango de la escuela dentro del resultado del estado compara su API con los resultados de las otras escuelas, dentro de su mismo tipo (primaria, secundaria o preparatoria). Un API de "escuelas similares" refleja cómo se compara una escuela con 100 escuelas semejantes. La tabla muestra los datos recopilados durante tres años para la clasificación API y los rangos API de escuelas similares, cuya información está disponible.

Aumento del Índice de Desempeño Académico por Grupos de Estudiantes

Esta tabla muestra primero el Crecimiento API de 2012 de la escuela, por grupo de alumnos en la escuela, distrito y estado seguido por el Cambio API actual en puntos añadidos o perdidos de los últimos tres años.

Grupo	Crecimiento API de 2012 y comparación de tres años								
	Crecimiento API de 2012						Escuela Rio Vista – Cambio API actual		
	Escuela Rio Vista		Distrito Escolar de El Rancho		California		09-10	10-11	11-12
	Número de alumnos	Crecimiento API	Número de alumnos	Crecimiento API	Número de alumnos	Crecimiento API			
Todos los alumnos	295	789	7,275	771	4,664,264	788	22	13	32
Negros o Afroamericanos	0	■	28	784	313,201	710	■	■	■
Indios Americanos o Nativos de Alaska	0	■	7	■	31,606	742	■	■	■
Asiáticos	0	■	18	844	404,670	905	■	■	■
Filipinos	2	■	25	906	124,824	869	■	■	■
Hispanos o Latinos	291	788	7,113	771	2,425,230	740	23	12	33
Nativos de Hawai o de las Islas del Pacífico	0	■	1	■	26,563	775	■	■	■
Blancos	2	■	68	761	1,221,860	853	■	■	■
De dos o más razas	0	■	5	■	88,428	849	■	■	■
Con desventajas socioeconómicas	237	776	5,439	764	2,779,680	737	37	16	22
Estudiantes de Inglés	125	771	2,829	737	1,530,297	716	6	12	52
Alumnos con discapacidades	50	592	823	578	530,935	607	■	■	■

■ Sólo se informan los datos correspondientes a los grupos numéricamente significativos.

“Nuestra misión afirma que si trabajamos juntos, todos los alumnos de la Escuela Río Vista desarrollarán una autoestima positiva y pasión por el aprendizaje permanente.”

Progreso Anual Adecuado

La ley Ningún Niño Debe Quedarse Atrás (*No Child Left Behind, NCLB*) exige que todas las escuelas y distritos cumplan con los requisitos de Progreso Anual Adecuado (*Adequate Yearly Progress, AYP*). Para cumplir con estos estándares, las escuelas públicas y los distritos de California deben alcanzar o superar los criterios en cuatro áreas fundamentales:

1. Tasa de participación en las evaluaciones estatales de Inglés y Literatura, y Matemáticas.
2. Porcentaje de alumnos con nivel de dominio en las evaluaciones estatales de Inglés y Literatura, y Matemáticas
3. Puntajes en el Índice de Desempeño Académico (API)
4. Tasa de graduación para las escuelas preparatorias

La tabla muestra si la escuela alcanzó o falló en el cumplimiento del AYP general, y si cumplió con los requisitos del AYP en el año 2011-12. Para obtener más información, visite: www.cde.ca.gov/ta/ac/ay/.

Criterios del Progreso Anual Adecuado		Año escolar 2011-12		
	Escuela Río Vista		Distrito Escolar de El Rancho	
Cumplieron con el AYP general	Sí		No	
Criterios del AYP	Inglés y Literatura	Matemáticas	Inglés y Literatura	Matemáticas
Tasa de participación	Sí	Sí	Sí	Sí
Porcentaje de dominio	Sí	Sí	No	No
Índice API	Sí		Sí	
Tasa de graduación	✘		No	

Programa de Intervención Federal

Las escuelas que reciben fondos del Título I podrían ingresar al Programa de Mejoramiento (*Program Improvement, PI*) si no alcanzan el Progreso Anual Adecuado (*AYP*) durante dos años consecutivos en la misma materia de estudio (Inglés y Literatura, y Matemáticas) o sobre el mismo indicador (Índice de Desempeño Académico, API, o en la tasa de graduación). Por cada año adicional que no alcancen el AYP, pasan al próximo nivel de intervención. La tabla siguiente muestra la información del año escolar 2012-13 sobre el estatus de la escuela y el distrito en el Programa de Mejoramiento. Para obtener más información, visite: www.cde.ca.gov/ta/ac/ay/.

Programa de Intervención Federal		Año escolar 2012-13	
	Escuela Río Vista	Distrito Escolar de El Rancho	
Estado en el Programa de Mejoramiento	En PI	En PI	
Primer año en el programa PI	2006-2007	2008-2009	
Año en el programa PI	Año 4	Año 3	
Número de escuelas identificadas para el programa PI			7
Porcentaje de escuelas identificadas para el programa PI			50.00%

✘ No es aplicable. La tasa de graduación para el criterio AYP corresponde a las escuelas preparatorias.

Desarrollo Profesional

El Distrito Escolar Unificado de El Rancho brinda programas de desarrollo profesional que ofrecen diversas oportunidades de crecimiento y apoyo profesional para responder a las necesidades de los maestros/personal en todos los niveles de enseñanza. Estos programas incluyen:

- El programa de Apoyo y Evaluación para Maestros que se Inician (Beginning Teachers Support and Assessment, BTSAs) aprobado por el Estado de California, el cual brinda apoyo de docentes con experiencia para todos los maestros nuevos que estén por obtener la Credencial Profesional de California.
- El programa de Revisión y Asistencia entre Compañeros (Peer Assistance and Review, PAR) para maestros veteranos, que ofrece seminarios y capacitación individual para que los maestros puedan actualizar sus habilidades y aprender estrategias nuevas.
- Capacitación para el personal general y con certificación.
- Capacitación para los administradores de la escuela.

En nuestro plantel escolar, dedicamos tres días completos y aproximadamente 18 días parciales por año al desarrollo profesional. Los temas que se tratan en estos cursos de capacitación se basan en las encuestas de evaluación de las necesidades de los maestros, el análisis de datos de las evaluaciones de los alumnos y las iniciativas escolares y del distrito. Los supervisores de la universidad apoyan a nuestros maestros practicantes. El desarrollo profesional en planteles seleccionados se determina por medio de instrucciones. Las capacitaciones para los Estudiantes de Inglés y los alumnos de Educación Especial se realizan en el plantel escolar según sea necesario. Los maestros también asisten a talleres o conferencias fuera del plantel.

Suspensiones y Expulsiones

La tabla muestra el índice de suspensiones y expulsiones (el total de incidentes dividido entre el total de alumnos matriculados en la escuela) durante el período de los tres años más recientes.

Índice de Suspensiones y Expulsiones			
Escuela Río Vista			
	09-10	10-11	11-12
Índice de suspensiones	0.046	0.032	0.087
Índice de expulsiones	0.000	0.002	0.000
Distrito Escolar de El Rancho			
	09-10	10-11	11-12
Índice de suspensiones	0.093	0.103	0.086
Índice de expulsiones	0.004	0.005	0.003

Aptitudes de los Maestros

La tabla muestra información de las credenciales y aptitudes de los maestros. Para obtener más información, visite el sitio: <http://data1.cde.ca.gov/dataquest/>.

Información de Maestros con Credencial de Docentes	Comparación de los datos de tres años			
	Distrito Escolar de El Rancho	Escuela Río Vista		
Maestros	11-12	09-10	10-11	11-12
Con acreditación completa	404	23	21	21
Sin acreditación completa	6	1	1	0
Enseñanza fuera del área de competencia		0	0	0

Asignaciones Incorrectas de Maestros y Puestos Vacantes

La tabla muestra el número de maestros incorrectamente asignados (sin la autorización legal apropiada) y el número de puestos vacantes de maestros (los que no estuvieron ocupados por maestros asignados para enseñar el curso completo desde el principio del año escolar o del semestre). Tome en cuenta que el total de maestros que estuvieron incorrectamente asignados incluye a los maestros de los Estudiantes de Inglés.

Asignaciones Incorrectas y Puestos Vacantes de Maestros	Comparación de los datos de tres años		
	Escuela Río Vista		
Maestros	10-11	11-12	12-13
Asignaciones incorrectas de maestros de los Estudiantes de Inglés	0	0	0
Total de asignaciones incorrectas de maestros	0	0	0
Puestos vacantes de maestros	0	0	0

Maestros que Cumplen con la Ley "Ningún Niño Debe Quedarse Atrás"

La ley Ningún Niño Debe Quedarse Atrás (*No Child Left Behind, NCLB*) exige que todos los maestros de las áreas académicas básicas estén "altamente capacitados". Esto significa que deberán poseer un título de licenciatura, una credencial apropiada como docentes de California y haber demostrado ser competentes en cada asignatura que enseñan. La tabla muestra información de los maestros que cumplieron con la ley NCLB en el año 2011-12. Para obtener más información sobre las aptitudes de los maestros con respecto a la ley NCLB, visite la página: www.cde.ca.gov/nclb/sr/tq.

Maestros que Cumplen con la Ley NCLB	Año escolar 2011-12	
	Porcentaje de clases en las materias básicas	
	Impartidas por maestros que cumplen con NCLB	Impartidas por maestros que no cumplen con NCLB
Escuela Río Vista	96.27%	3.73%
Todas las escuelas del distrito	95.06%	4.94%
Escuelas con niveles altos de pobreza	95.06%	4.94%
Escuelas con niveles bajos de pobreza	✦	✦

Nota sobre ley NCLB

Se define como escuelas con niveles altos de pobreza a aquellas instituciones que tienen una participación estudiantil del 40% o mayor en la compra de alimentos a precio reducido o gratuitos. Las escuelas con niveles bajos de pobreza tienen una participación del 25% o menor en los programas de comida.

✦ No es aplicable.

Asesores Académicos y Personal de Apoyo

Esta tabla muestra la información de los asesores académicos y el personal de apoyo que labora en la escuela dentro de un horario equivalente al tiempo completo (FTE).

Asesores Académicos y Personal de Apoyo	
Año escolar 2011-12	
Asesores académicos	
Número de asesores académicos	0.0
Relación de alumnos por asesor académico	✦
Personal de apoyo	Horario FTE
Asesor (comportamiento social o guía profesional)	0.0
Maestro de biblioteca multimedia (bibliotecario)	0.0
Personal de biblioteca multimedia (asistentes profesionales)	1.0
Psicólogo	1.0
Trabajador social	0.0
Enfermera	1.0
Especialista en habla, lenguaje y audición	1.0
Especialista en recursos (no docente)	0.0



Información Financiera

La información que se muestra en el informe SARC corresponde al año fiscal 2010-11. La información fiscal disponible y más actualizada, provista por el estado, está siempre dos años atrasada con respecto al año escolar en curso y un año atrás en relación a la mayor parte de los datos restantes incluidos en este informe. Para obtener información detallada sobre los datos fiscales, visite los sitios: www.cde.ca.gov/ds/fd/cs y www.cde.ca.gov/ds/fd/ec.

Información Financiera del Distrito

Esta tabla muestra la información salarial de los maestros del distrito y el personal administrativo, y la compara con los datos estatales de los distritos de tamaño similar, basados en su escalafón de salarios. Los datos de los salarios del distrito no incluyen los beneficios.

Datos de salarios del distrito		Año fiscal 2010-11	
	Distrito Escolar de El Rancho	Distrito de tamaño similar	
Sueldo de un maestro principiante	\$41,656	\$40,656	
Sueldo de un maestro de rango medio	\$63,140	\$64,181	
Sueldo máximo de un maestro	\$80,315	\$82,486	
Sueldo promedio del director (Primaria)	\$104,051	\$102,165	
Sueldo promedio del director (Secundaria)	\$104,387	\$108,480	
Sueldo promedio del director (Preparatoria)	\$125,424	\$117,845	
Sueldo del superintendente	\$200,241	\$181,081	
Porcentaje del presupuesto para los sueldos de maestros	39%	40%	
Porcentaje del presupuesto para los sueldos del personal administrativo	5%	6%	

Comparación de la Información Financiera

La tabla muestra los gastos por alumno procedentes de fuentes no restringidas y el salario promedio del maestro. Estos datos son comparados con los datos del distrito y del estado.

Comparación de la Información Financiera		Año fiscal 2010-11	
	Gastos por alumno de fuentes no restringidas	Sueldo promedio de los maestros anualmente	
Escuela Rio Vista	\$4,038	\$65,072	
Distrito Escolar de El Rancho	\$4,177	\$65,540	
California	\$5,455	\$66,336	
Porcentaje diferencial entre la escuela y el distrito	-3.4%	-0.7%	
Porcentaje diferencial entre la escuela y el estado de California	-35.1%	-1.9%	

La información del informe SARC de este año es suministrada por el Departamento de Educación de California (CDE), la escuela y la oficina del distrito escolar. Para obtener más información sobre las escuelas y distritos de California, visite Data-Quest en <http://data1.cde.ca.gov/dataquest>. DataQuest es un recurso en línea que brinda informes de responsabilidad escolar, datos de exámenes, matriculación, graduados, abandonos escolares, inscripción en cursos, contratación de personal e información relacionada con los Estudiantes de Inglés. Adicionalmente, Ed-Data, en colaboración con el departamento CDE, ofrece amplia información financiera, demográfica y sobre el rendimiento de los alumnos de California, desde kinder al 12º grado, de sus distritos escolares y escuelas públicas. Para mayor información visite el sitio: www.ed-data.k12.ca.us/Pages/Home.aspx. De acuerdo con la Sección 35256 del Código de Educación, el 1.º de febrero de todos los años o antes de esa fecha, cada distrito escolar deberá tener disponibles, a solicitud, copias físicas de su informe actualizado anualmente.

Todos los datos son precisos hasta el 29 de noviembre de 2012.

Información Financiera de la Escuela

La siguiente tabla muestra el salario promedio de los maestros y un desglose de los gastos de la escuela por alumno, provenientes de fuentes restringidas y no restringidas.

Información Financiera de la Escuela	
Año fiscal 2010-11	
Gastos totales por alumno	\$4,700
Gastos por alumno de fuentes restringidas	\$661
Gastos por alumno de fuentes no restringidas	\$4,038
Sueldo promedio anual de los maestros	\$65,072



Tipos de Servicios Subvencionados

Estos programas se ofrecen en la escuela, ya sea por medio de fondos Categóricos u otras fuentes que respaldan y asisten a los alumnos:

- Título I (Subsidio Básico)
- Título I (Educación para migrantes)
- Título II (Capacitación y Contratación de Maestros y Directores)
- Título II (Tecnología)
- Título III (para Alumnos con Dominio Limitado del Inglés)
- Asistencia contra el Impacto Económico (EIA)/ Dominio Limitado del Inglés (LEP)
- Apoyo y Evaluación para Maestros que se Inician (BTSA)
- Reducción del Alumnado por Clase (CSR)
- Programa de Adquisición del Idioma Inglés (ELAP)
- Educación Especial
- Programa de Preescolar del Estado
- Programa Nacional de Almuerzo Escolar
- Mejorar la Educación a través de la Tecnología (EETT)